

# Enraciné

Entre seniors et patrimoine

Projet-Modèle pour un habitat inclusif

Par Maëlle Gatard

## Situation existante et scénario pour l'ensemble de Gratta-Paille

Seniors (65+)	2020	2050
Vaud	16.5 %*	22.9 %*
Secteur Pierrefleur	26 %**	32.4 %

Surfaces	2020	2050
Logements	93 % 72 000 m2	89 % 71 300 m2
Activités, commerces et services	7 % 5 200 m2	11 % 8 700 m2
	100 % 77 200 m2	100 % 80 000 m2

Activités, commerces et services (non food)	4 800 m2	7 880 m2
Activités, commerces et services (food)	400 m2	820 m2

Nombre de logements	2020	2050
Logements standards	91.4 % 65 800 m2	55.3 % 39 400 m2
Logements adaptés	8.6 % 6 200 m2	32.1 % 22 900 m2
Logements sécurisés***	-	12.6 % 9 000m2

Personnes	2020	2050
Habitants	1714	1700
Emplois	210	500

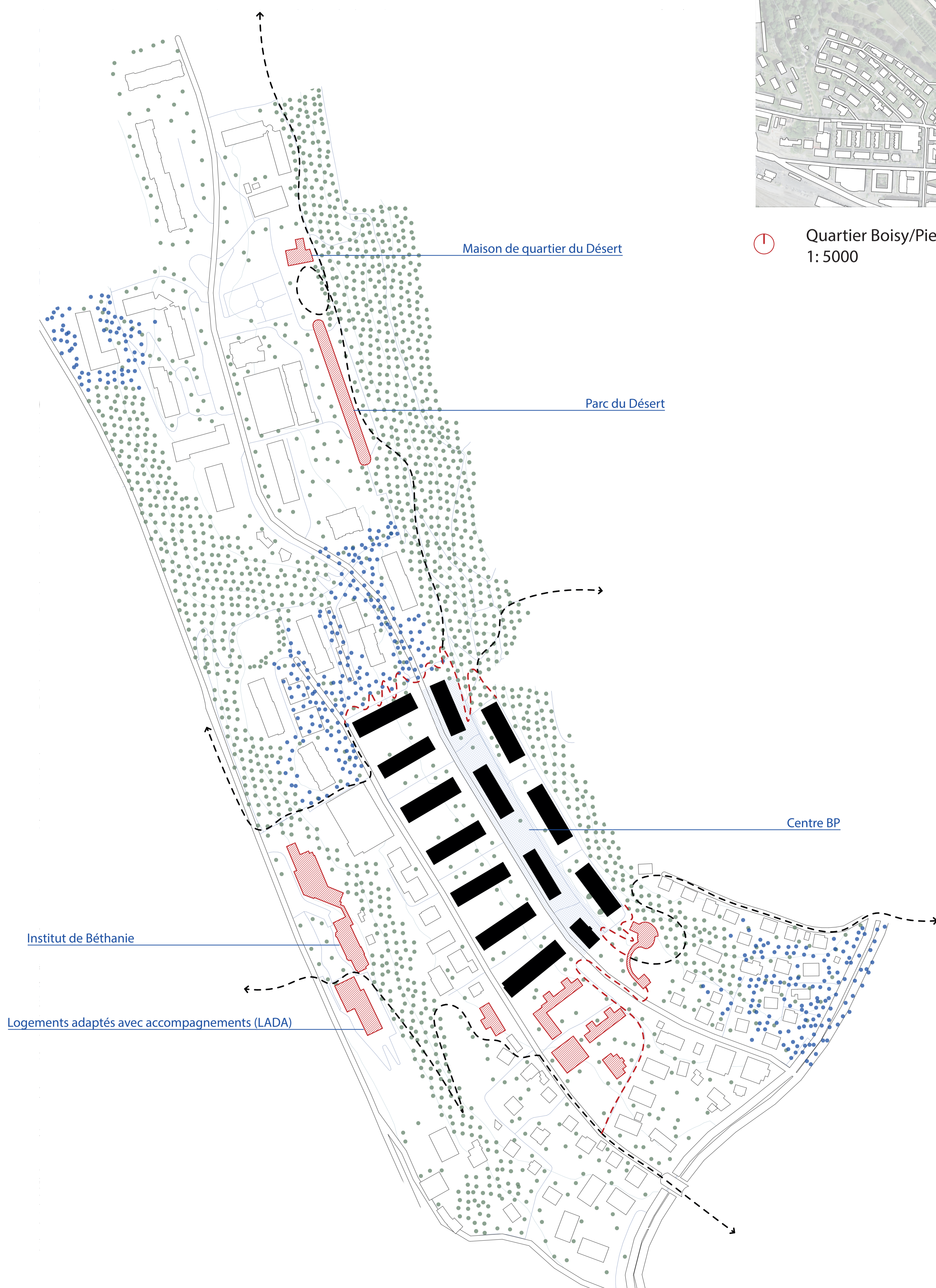
  

Véhicules	2020	2050
Places véhicule	480	447
Véhicule / habitant	0.3	0.25

\* Statistique Vaud (Jusq 2021), Démographie  
\*\* Ville de Lausanne (Décembre 2022), Quartier de la Ville de Lausanne, Population totale par grands groupes d'âge  
\*\*\* Logement adapté avec assistance d'un médecin en cas d'urgence



🕒 Quartier Boisy/Pierrefleur - Grey - Beaulieu  
1: 5000



🕒 Secteur Boisy-Pierrefleur  
1: 2000

## Centre Boisy-Pierrefleur

Au centre de cette toile urbaine naissante, une parcelle vierge, autrefois partie intégrante de la Campagne du Désert, attendait d'être transformée. Conformément au plan méticuleux de l'architecte Marc Picard, 14 immeubles se dressèrent avec élégance, épousant la topographie escarpée entre deux massifs boisés. De là, s'ouvrait un panorama majestueux sur le lac Léman, les Alpes et le Jura, captivant le regard des nouveaux habitants. Conçu pendant l'ère de l'automobile, un axe central coupe le quartier en deux secteurs comme une artère vitale. Au nord, Pierrefleur s'étend parallèlement à la topographie, tandis qu'au sud, Boisy surgit perpendiculairement, chacun offrant son propre charme à cette communauté florissante.

Au cœur de cet ensemble résidentiel, le long de cet axe, quelques commerces prospéraient, mais c'était surtout la station essence BP qui s'élevait tel un emblème de modernité, sa silhouette marquant l'entrée de ce nouveau quartier d'immeubles locatifs modernistes. Son enseigne verte, flamboyante sous le soleil, devint rapidement un point de repère pour les résidents. Accessible en quelques minutes depuis la voie rapide, elle était bien plus qu'un simple lieu de ravitaillement en carburant. C'était une garantie de confort et de sécurité pour leur véhicule. Elle était le pivot autour duquel gravitait toute une série de services dédiés à l'automobile. Un accès rapide et sécurisé à leur logement était assuré même la nuit, grâce à des candélabres à double éclairage qui balayaient les rues d'une lumière réconfortante. À moins de 50 mètres, des stations de lavage extérieures promettaient une

voiture étincelante à tout moment, tandis que des distributeurs et des stations-service avec un personnel attentif répondaient à leurs besoins urgents. Et ce n'était pas tout. Un garage privé et sécurisé offrait un abri sûr pour les véhicules, tandis qu'un atelier de mécanique garantissait des réparations rapides et efficaces. Pour ceux qui étaient plus intéressés par les dernières nouveautés, une vitrine exposant les derniers modèles était là pour satisfaire leur curiosité et leur envie.

Aujourd'hui, bien des décennies plus tard, le quartier des Falaises de Gratta-Paille persiste comme un témoignage de son passé glorieux. Le cœur de ce quartier, autrefois animé et vibrant, est maintenant marqué par le déclin, les commerces désertés et la station BP fermée. L'atmosphère de village qui autrefois régnait s'estompe peu à peu, alors que les retraités, désormais confinés chez eux, contemplant leur panorama sans pouvoir se retrouver au café du centre.

Nous sommes en 2050, et midi résonne. Les travailleurs et habitants de tous âges se rassemblent pour partager un repas convivial à la cantine communautaire, au cœur du centre de quartier piéton et sans voiture. L'atmosphère y est calme et sereine, bercée par le chant des oiseaux et le murmure du vent.

Mais la scène est animée : les travailleurs pressés, les écoliers enjoués et les résidents de l'Institut de Béthanie se croisent sur le chemin menant au centre, suivant les sentiers piédestres à travers les bois. Les plus vaillants entraînent les enfants dans leur sillage, impatients de rejoindre le festin et les jeux qui les attendent.

Après le déjeuner, alors que les habitants profitent du calme de la place, des exposants commencent à prendre possession de l'espace, déployant leurs étals colorés et leurs produits variés. Le centre se met en mouvement et s'anime de discussions dans une ambiance chaleureuse et conviviale.

Pendant ce temps, les adultes savourent un instant de détente au soleil, sirotant leur café et échangeant les dernières nouvelles du quartier. Les véhicules, eux, restent sagement hors du centre, laissant place à la quiétude et à la sécurité des piétons.

Pour Nadine, l'après-midi s'annonce plus calme : une partie de cartes avec ses amies retraitées au centre du quartier, suivie d'un rendez-vous juste en face chez la podologue. Les heures filent paisiblement, ponctuées de rires et de bavardages animés.

En fin de journée, alors que le soleil commence à décliner, Nadine regagne son immeuble. Après avoir récupéré son courrier, elle croise sa voisine Adele dans le hall de l'immeuble. Un bref échange de nouvelles plus tard, elle se dirige vers la salle commune où résonnent déjà les rires et les chansons de l'anniversaire en cours.

À l'intérieur, Nadine est accueillie par une joyeuse cacophonie : des voisins de tous âges se rassemblent autour d'une grande table, décorée de ballons et de guirlandes colorées. La petite Amandine, toute excitée, la tire doucement par la main, l'invitant à partager un morceau de gâteau d'anniversaire.

Nadine sourit tendrement à la petite fille avant de décliner poliment, prétextant la fatigue de sa journée bien remplie. Elle échange quelques mots avec ses voisins, félicite la jeune fille, puis se retire doucement, désireuse de retrouver la quiétude de son foyer.

Sur sa terrasse, elle savoure les derniers rayons de soleil, plongée dans la lecture d'un bon livre, avant de déguster tranquillement son dîner en regardant son émission préférée à la télévision.



**Moments**

Enfin, les générations de Boisoy, de Pierrefeur et de l'Institut de Béthanie se retrouvent. Des rampes serpentent avec grâce la topographie du sud au nord. Chacun, à son rythme, se dégorde les jambes dans cette vaste zone piétonne du centre.

De l'Institut, un sentier se tisse parmi les arbres, offrant aux seniors une marche paisible et aux enfants des recoins secrets où jouer, où rêver sur le chemin de l'école.

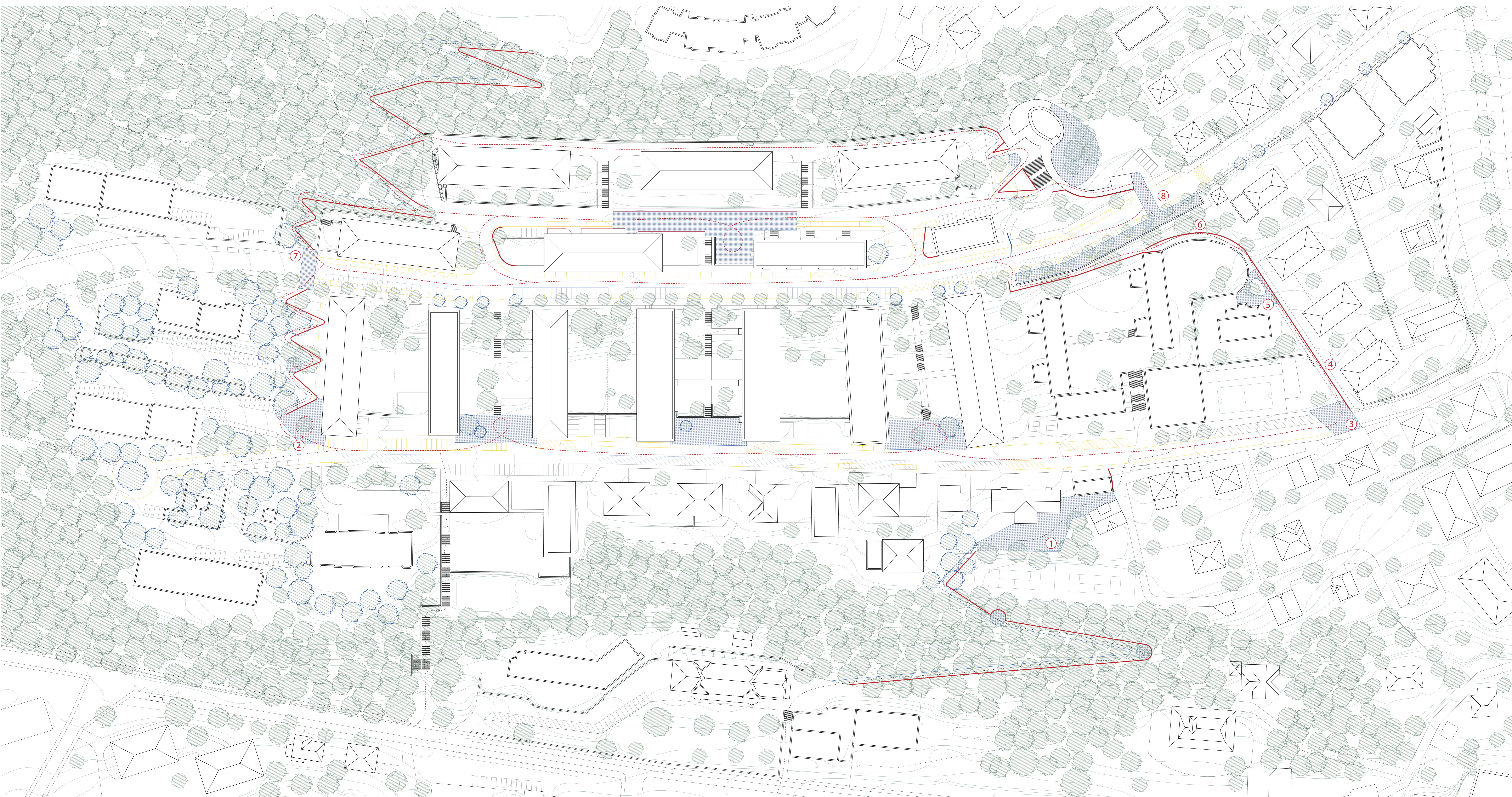
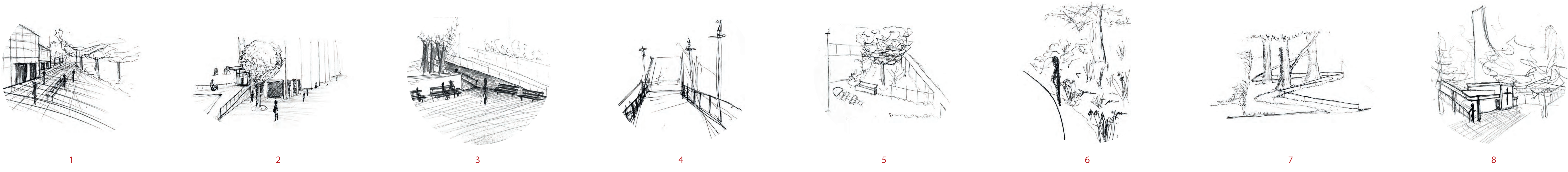
Le parcours, parsemé de petites haltes, offre des coins de bonheur : des aires de jeux et des places en pavage qui résonnent de rires, des bancs accueillants, ou encore des points d'eau pour étancher les soifs.

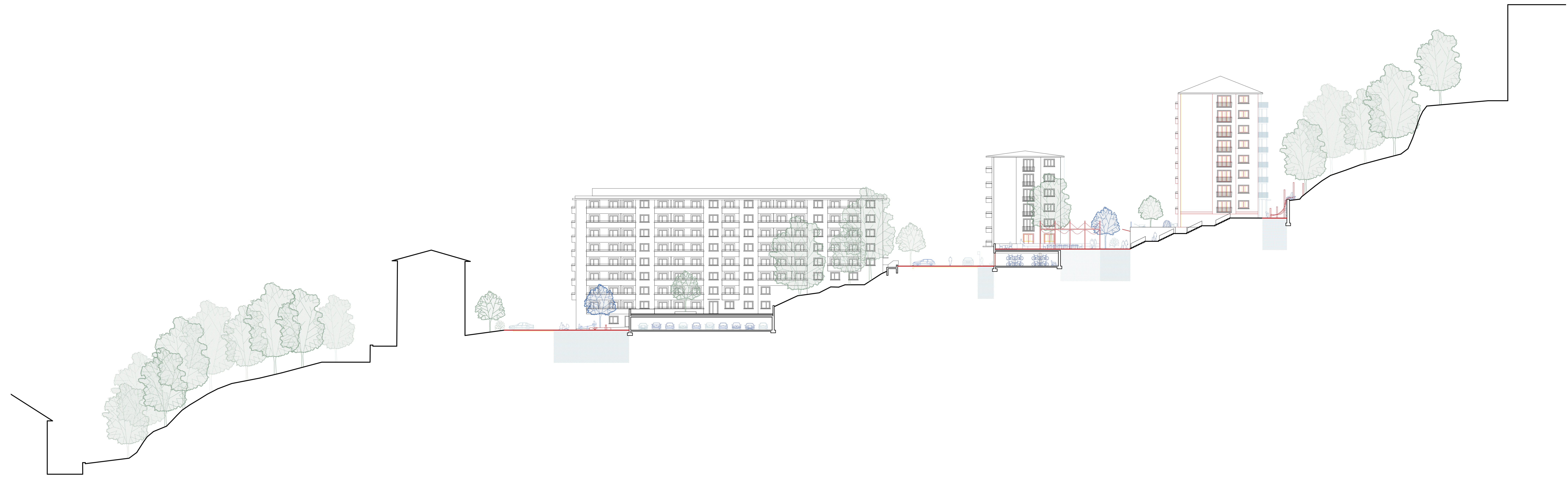
Au cœur de ce cheminement, les habitants se retrouvent en Boisoy-Pierrefeur. Ils se lient dans la douceur de l'instant. Autour d'un repas partagé, les générations se mêlent, échantonnant sourires, histoires et souvenirs. Dans cette symphonie de rires et de partage, le quartier s'anime, vibrant comme un cœur de village.

Et lorsque la fête s'achève, chacun, guidé avec délicatesse par des main-courantes, rentre chez soi, le cœur léger, empli de ces instants précieux partagés, prêt à se replonger dans le doux rythme de la vie quotidienne.

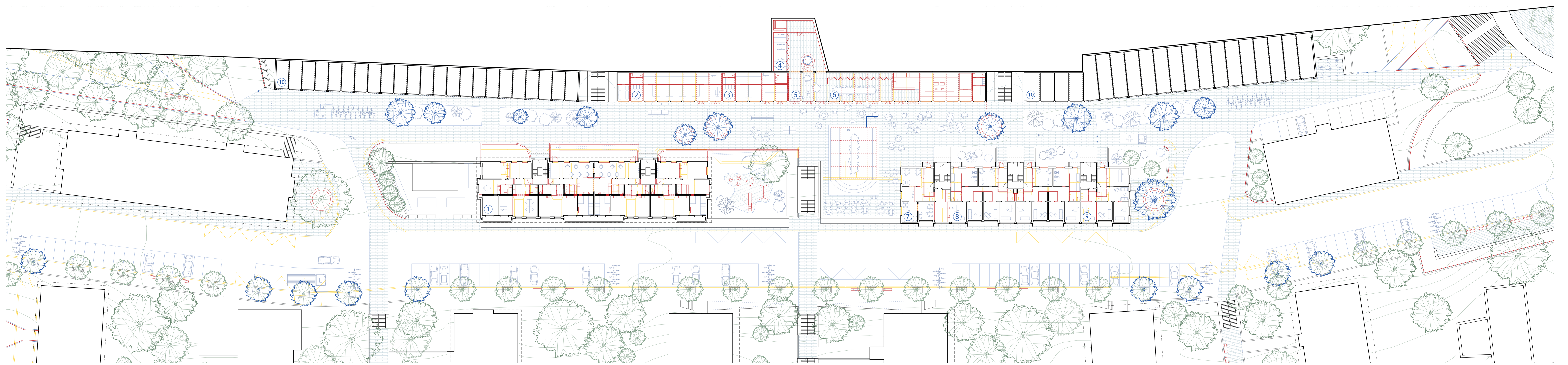


Moments de rencontre  
1:250



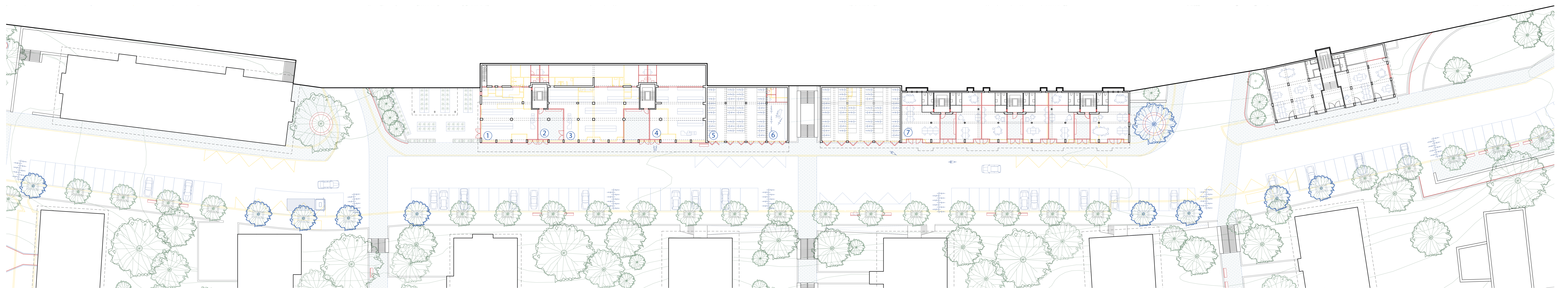


Coupe dans les garages de l'ensemble  
1:250



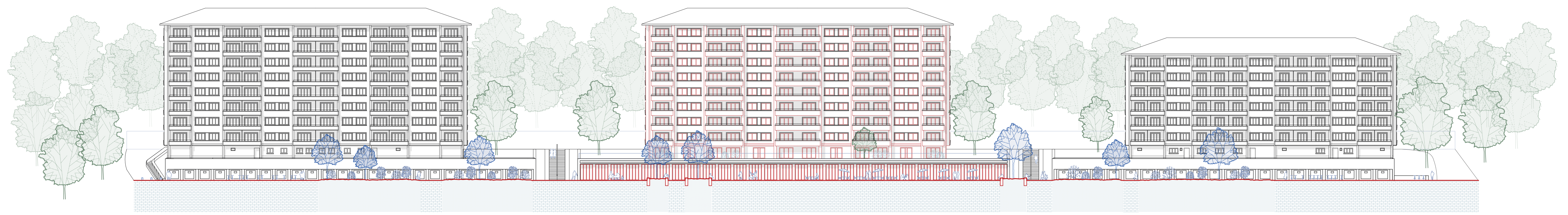
Services de proximité de la rue piétonne  
1:250

- ① Garderie
- ② Epicerie
- ③ Boulangerie
- ④ Frigidarium
- ⑤ Entrée d'immeuble
- ⑥ La Cantine
- ⑦ Bar / Kiosque
- ⑧ Cabinets de thérapeutes
- ⑨ Permanence de soins 24/24, 7/7
- ⑩ Futur activités

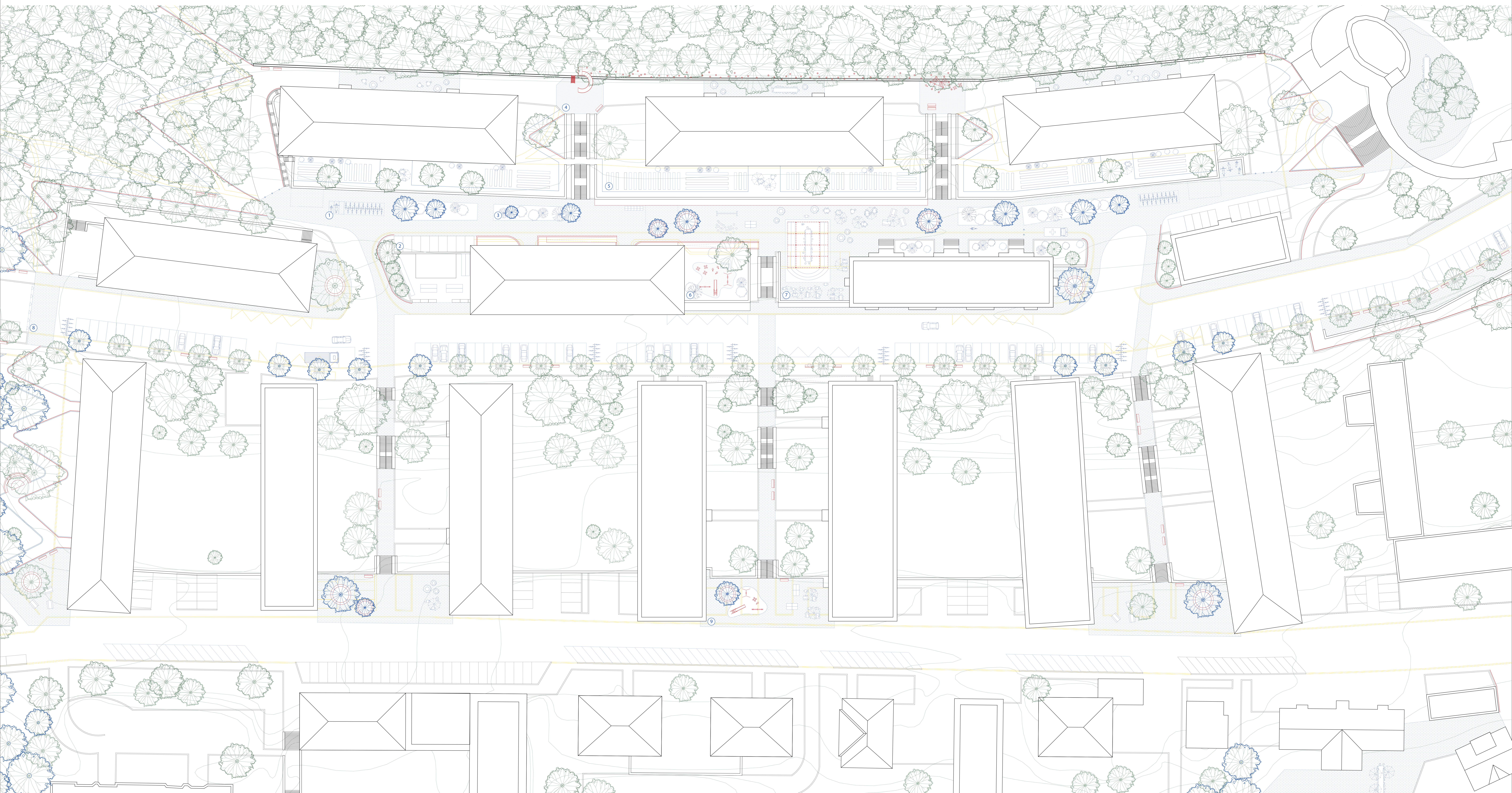


Commerces sur l'axe routier principal de Pierrefleur  
1:250

- ① Garden
- ② Connexion rue piétonne
- ③ Magasin de bricolage
- ④ Animalerie
- ⑤ Parking mobilité douce pour le site
- ⑥ Atelier de réparation
- ⑦ Bureaux / commerces



Intégration de la rénovation  
1:250



Plan de situation  
1:250

- ① Parking deux roues clients
- ② Dépose minute
- ③ Ilots de fraîcheur
- ④ Placette de rencontre pour les habitants de Pierrefeur
- ⑤ Potagers privés
- ⑥ Jardin d'enfants
- ⑦ Place Centrale BP, revêtement perméable
- ⑧ Début zone 30
- ⑨ Placette de rencontre pour les habitants de Boisy